

分布：四川（大雪山）、广西（大新、苗儿山）、云南（云龙漕涧、东川）、西藏（Mania）；越南。

(95) 珠枯舟蛾 *Besaia* (*Curuzza*) *tamurensis* Nakamura, 1974 (图 107, 图版 II: 27)

Besaia (*Besaia*) *tamurensis* Nakamura, 1974, *Trans. Lep. Soc. Japan*, 25: 125; Cai, 1982b: 28.

Besaia (*Curuzza*) *tamurensis* Nakamura: Schintlmeister et Fang, 2001: 9.

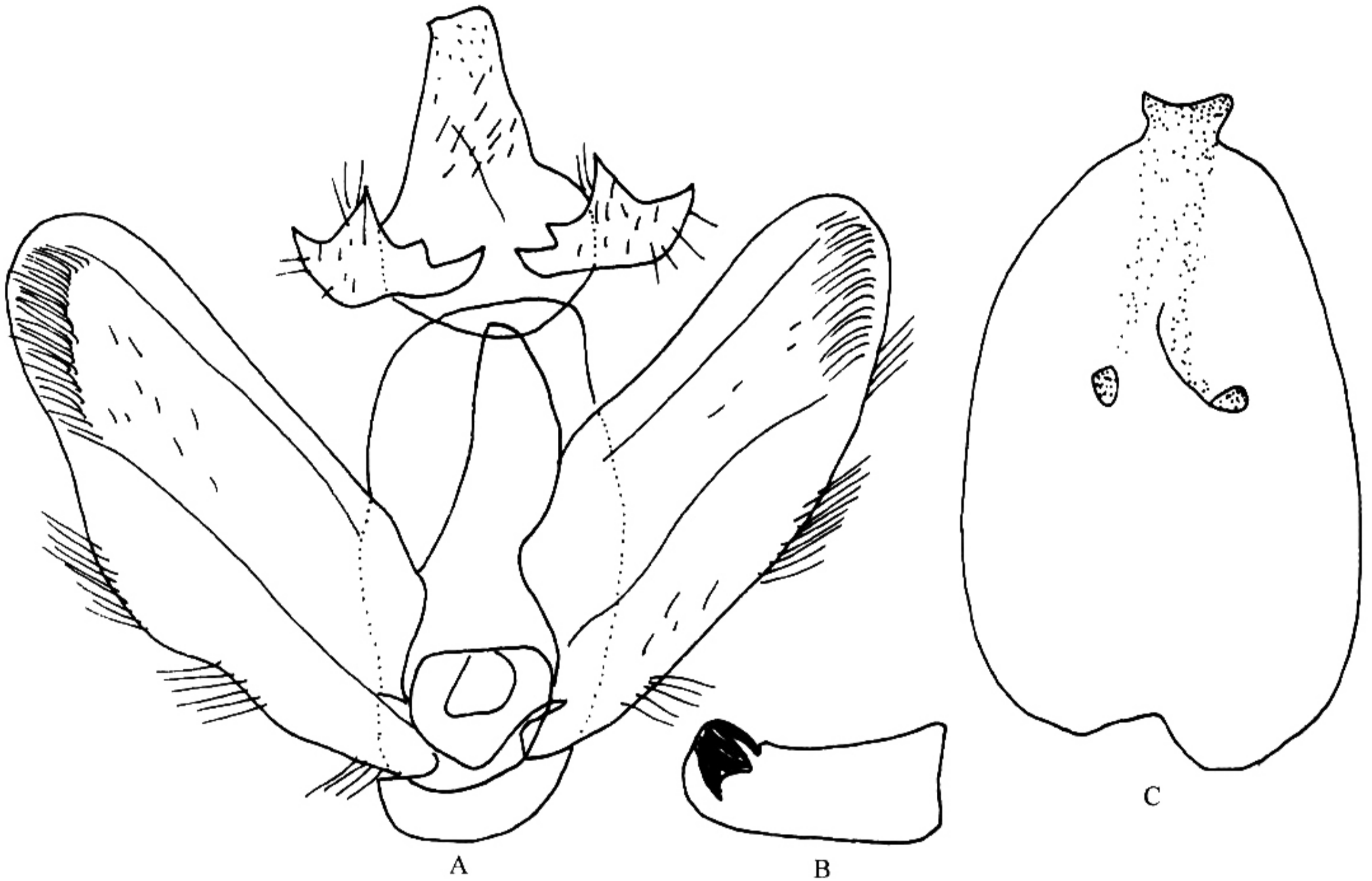


图 107 珠枯舟蛾 *Besaia* (*Curuzza*) *tamurensis* Nakamura 的雄性外生殖器

A. 雄性外生殖器；B. 阴茎；C. 第 8 腹板

别名：珠萸舟蛾。

♂翅展 40~43 mm。头和胸部暗红褐色，翅基片灰红褐色。腹部背面暗灰褐色，末节和臀毛簇浅黄色。前翅土黄色，前缘色淡并布有雾状黑点，后缘蒙有一层红褐色；基部有 2 黑点，中室下缘脉上有 1 暗红褐色纵纹；所有横线不清晰，暗红褐色：内线为不规则锯齿形，其中在中室内和亚中褶上的齿形较深，前者齿尖向外，后者向内；中线模糊难见，呈松散锯齿形带，前缘至径脉一段消失，径脉至中室下角一段色较浓，稍外曲，以后斜伸至后缘中央，其中在臀脉上的齿尖较大而显；外线锯齿形，但齿尖之间的连线难见，外线外侧衬有 1 列模糊暗红褐色点， M_2 和 M_3 脉间中央有 1 大的长圆形黑斑，从翅顶到黑斑有 1 条渐宽的暗红褐色楔形带；亚端线由 1 列脉间小黑点组成。后翅暗褐色，缘毛浅黄色。

雄性外生殖器: 第8腹板端缘中部有1个梯形前突, 亚端部有1对小瘤状内突; 爪形突短, 模式标本为喙状, 西藏的标本为长方形; 颚形突短宽, 中部呈角状突出, 末端尖; 抱器瓣狭长, 略呈长椭圆形, 末端圆; 阳茎很短, 不足抱器瓣的1/2, 端部有1钩状突。

观察标本: 西藏樟木曲乡 3300m, 10 ♂♂, 1975.VII.6。

分布: 西藏 (樟木曲乡、樟木、吉隆吉隆区); 尼泊尔。

5) 拟皮舟蛾亚属 *Mimopydna* Matsumura, 1924

Mimopydna Matsumura, 1924, *Trans. Sapporo Nat. Hist. Soc.*, 9 (1) : 37.

Type species: *Pydna pallida* Butler, 1877.

雄性外生殖器: 爪形突各异, 有时延长和狭窄; 下爪形突一般简单, 少数具齿; 抱器瓣边缘骨化, 其余多少膜质, 抱器腹缘常具齿; 阳茎稍粗壮, 拱形或扭曲; 囊形突短; 第8腹片末端具缺刻, 角常伸长, 有时不对称, 端缘有1簇浓密缘毛或具小刺。

本亚属在我国已知6种 (含2亚种), 外形上很难区分, 根据雄性外生殖器却很容易区分, 故仅根据雄性外生殖器编制了分种检索表。本亚属常作为独立属。

分种检索表

据♂外生殖器

1. 抱器腹无任何突起, 边缘光滑 2
抱器腹有齿突或内缘锯齿形 4
2. 第8腹板的刺突很短 黄拟皮舟蛾台湾亚种 *B. (M.) sikkima kishidai*
第8腹板的刺突长 3
3. 颚形突中部有突起 黄拟皮舟蛾秦岭亚种 *B. (M.) sikkima stueningi*
颚形突中部无突起 黄拟皮舟蛾指名亚种 *B. (M.) sikkima sikkima*
4. 抱器腹内缘光滑, 端部有大齿突, 且这些齿突在左右瓣不对称
..... 竹拟皮舟蛾 *B. (M.) anaemica*
抱器腹内缘端部2/3或中部有小锯齿, 这些齿突在左右瓣对称 5
5. 爪形突端部宽而中部内凹; 抱器腹窄 独拟皮舟蛾 *B. (M.) insignis*
爪形突端部窄而尖; 抱器腹宽 尖拟皮舟蛾 *B. (M.) cuspidata*

(96) 竹拟皮舟蛾 *Besaia (Mimopydna) anaemica* (Leech, 1898) (图 108)

Pydna anaemica Kiriakoff, 1962, *Bonn. Zool. Beitr.* 13 : 230.

Besaia (Mimopydna) anaemica (Leech): Schintlmeister, 1992: 67.

Mimopydna insignis (Leech): Cai, 1979: 89. (misidentification)